



Základní škola Lužec nad Vltavou,
příspěvková organizace

Plán práce školní rok 2017 - 2018

Ing. Pavla Kopeluková

Obsah

Plán práce pro školní rok 2017 - 2018.....	3
I. Výchova a vzdělávání	3
1. Zdraví	3
2. Poznatky a dovednosti	4
3. Oblast sociální, životních hodnot	4
II. Pedagogičtí pracovníci.....	5
III. Rodičovská veřejnost.....	5
III. Oblast řízení	5
IV. Nejdůležitější úkoly ve školním roce vycházejí především z výroční zprávy o činnosti školy za školní rok 2017/2018.....	6
V. Organizační struktura školy	7
VI. Plán schůzí	8
Pedagogické rady	8
Porady s provozními zaměstnanci	8
Porady s vychovateli a pedagogy volného času.....	8
Porady s vedoucími předmětových komisí a metodických sdružení:	8
Provozní porady pedagogů	8
VII. Časový a obsahový plán pedagogických rad – 2016/2017.....	9
VIII. Provozní doba školy:	10
IX. Zvonění	10
X. Třídní schůzky	10
XI. Organizace školního roku.....	11
XII. Zápis ke vzdělávání.....	11
XIII. Dny otevřených dveří:	11
XIV. Sběr papíru	11
XV. „Školka ve škole“	11
XVI. Propagace práce školy	12
XVII. Funkce, dlouhodobé úkoly	13
XVIII. Další vzdělávání pedagogických zaměstnanců	14
XIX. Předmětové komise, metodická sdružení	15
XX. Hlavní úkoly předmětových komisí pro rok 2017/2018	15
Úkoly předmětových komisí:	15
XXI. Volitelné předměty	16
XXII. Školní družina	17
Provoz ŠD – 1. oddělení.....	17
Provoz ŠD – 2. oddělení.....	17
Denní rozvrh.....	17
XXIII. Školní klub.....	18
Nabízené zájmové útvary:	18
XXIV. Zážiteková výuka, přednášky, exkurze.....	19
Zážiteková výuka – 4 dny	19
Přednášky	19
XXV. Seznam témat projektů 2017 – 2018 a školních soutěží	20

Soutěže	20
Projekty	20
• Vyhlášení projektů: 11. 9. 2017	20
• Termíny projektových dnů:	20
XXVI. Plán soutěží.....	21
1. Komise přírodních věd: matematika, fyzika, chemie, přírodopis, zeměpis, informatika	21
2. Komise cizích jazyků	22
3. Komise českého jazyka a dějepisu	23
4. Komise výchov	24
5. Sportovní soutěže.....	25
Státní svátky	Chyba! Záložka není definována.
Ostatní svátky	Chyba! Záložka není definována.
Významné dny.....	Chyba! Záložka není definována.

Plán práce pro školní rok 2017 - 2018

I. Výchova a vzdělávání

Rozvíjet osobnost žáka k samostatnému myšlení a svobodnému rozhodování, aktivnímu přístupu k dalšímu vlastnímu rozvoji, učit jej odpovědnosti za vlastní chování a jednání v míře přiměřené jeho věku. Budovat školu jako příjemné a přátelské prostředí pro výchovu a vzdělávání dětí. Zaměřit se na základní učivo, které musí zvládnout všichni žáci. Rozšiřující učivo zařazovat podle schopností žáků, podporovat rozvoj nadaných žáků. Zajistit především důkladné procvičení a osvojení učiva. Prohlubovat komunikační a prezentační schopnosti žáků, zařazovat zážitkovou výuku, seznamovat žáky s kybernetickou bezpečností. Otevřít školu široké veřejnosti, utvářet ji jako centrum vzdělanosti, kultury a sportu i společenského života obce.

- Zpracovat konkrétně formulovanou vizi školy, se kterou se pedagogové, rodiče a zřizovatel ztotožní. Zaměřovat se na sociální a osobnostní rozvoj dětí, tvořivost, samostatnost, sebevzdělávání, schopnost dialogu.
- Vytvořit bezpečné prostředí pro reálnou bezpečnost fyzických osob, jeho účinnost pravidelně prověřovat,
- Zajistit plnou kvalifikovanost pedagogického týmu,
- Podporovat aktivitu pedagogů v získávání a rozšiřování odborné kvalifikace,
- Vytvořit pravidla pro efektivní komunikaci s rodiči pro dosažení vyšší otevřenosti školy a maximální využití potenciálu rodičů pro chod školy,
- Identifikovat možné partnery pro zajištění provozu školy, analyzovat jejich možnosti, konzultovat s nimi a využívat je v maximální možné míře.

1. Zdraví

Výchovu ke zdraví zaměřit na rozvoj zdravých stravovacích návyků, pohybových dovedností a tělesné zdatnosti dětí a žáků, v rámci prevence se zaměřit na prevenci rizikového chování dětí a žáků (užívání návykových látek, šikana apod.).

Dbát o zajištění optimálních zdravotních podmínek pro všechny děti. Zamezit tomu, aby činností školy nebylo zdraví žáků a pracovníků ohroženo nebo zhoršeno. Zajistit žákům dostatek pohybu během přestávek i při tělovýchovných chvilkách během vyučovacích hodin. Za příznivého počasí zajistit pobyt žáků o přestávce mimo budovu školy. Sledovat psychohygienické podmínky výuky, zaměřit se na jejich dodržování pedagogy.

Evidovat žáky s potřebou podpůrných opatření, zajišťovat jim účinnou individuální péči, v případě nutnosti ve spolupráci s poradenským zařízením, kontrolovat, zda jsou o problémech žáků informováni všichni vyučující žáka. Individuální přístup k dětem chápat jako soustavné získávání informací o výsledcích každého dítěte, jejich vyhodnocování a volbu dalších postupů, ověřování jejich účinnosti.

Problematiku zařazovat pravidelně na pořad jednání pedagogických rad a porad, zaměřit na ně i další vzdělávání pedagogických pracovníků. Výchovný poradce bude evidovat všechny tyto žáky, sledovat, zda jsou prováděna následná vyšetření.

Vzdělávání pedagogů v oblasti hodnocení žáků a individuálního přístupu k jejich vzdělávání a péči o ně bude prioritou DVPP.

Systematicky budovat školní poradenské pracoviště, ve kterém budou působit výchovný poradce a školní metodik prevence, usilovat o zajištění odborných služeb dalšími pracovníky.

Zajistit potřebné vzdělávání pracovníků tohoto poradenského pracoviště a metodickou podporu pedagogů, kteří se podílejí na vzdělávání žáků se speciálními vzdělávacími potřebami a žáků nadaných, metodickou podporu výchovných poradců a školních metodiků prevence, asistentů pedagoga a dalších pedagogických i nepedagogických pracovníků, kteří se podílejí na zajišťování podpůrných opatření ve vzdělávání žáků, posílit kvalitu poskytovaných poradenských služeb zejména zajišťováním součinnosti školských poradenských zařízení a školních poradenských pracovišť.

Poradenské služby školy zaměřit zejména na poskytování podpůrných opatření pro žáky se speciálními vzdělávacími potřebami, sledování a vyhodnocování účinnosti zvolených podpůrných opatření, prevenci školní neúspěšnosti, kariérové poradenství, podporu vzdělávání a začleňování žáků z odlišného kulturního prostředí a s odlišnými životními podmínkami, podporu vzdělávání žáků nadaných, péči o žáky s výchovnými či vzdělávacími obtížemi, vytváření příznivého sociálního klimatu pro přijímání kulturních a jiných odlišností, včasnou intervenci při aktuálních problémech u jednotlivých žáků a třídních kolektivů, předcházení všem

formám rizikového chování, průběžné vyhodnocování účinnosti preventivních programů, metodickou podporu učitelům, spolupráci a komunikaci mezi školou a zákonnými zástupci,

Zajistit účinnou kontrolu kvality školního stravování včetně dietního stravování.

Zaměřit se na dosažení dostatečné efektivity primárně preventivních aktivit školy a minimalizovat tak rizika spojená s výskytem rizikového chování žáků.

2. Poznatky a dovednosti

Zaměřit se na kontrolu školního vzdělávacího programu v kontextu s nastavením a prováděním podpůrných opatření pro žáky se speciálními vzdělávacími potřebami, včetně individuálních vzdělávacích plánů žáků se speciálními vzdělávacími potřebami.

Důsledně utvářet u žáků vědomí, že jejich budoucí uplatnění závisí na nich samotných, na kvalitě osvojených vědomostí a dovedností, na morálních a volních vlastnostech.

Zaměřit se na osvojení a utvrzení základního učiva, bez důkladného zažití učiva nezatěžovat žáky dalšími nároky na vědomosti.

Zaměřit se na rozvoj čtenářské a matematické gramotnosti, a to ve všech oblastech vzdělávání. Průběžně rozvíjet znalosti a dovednosti žáků v oblasti přírodních věd a nabízet různé aktivní činnosti se zaměřením na rozvoj technických dovedností.

Zajistit kvalitní nabídku školy v méně obvyklých formách vzdělávání – individuální vzdělávání, plnění povinné školní docházky v zahraničí, vzdělávání dětí cizinců a podpora jejich adaptačního procesu.

Reagovat na připomínky rodičů a potřeby školy. Při hodnocení žáků vycházet zejména z jejich výkonů během celého klasifikačního období, vést žáky k nutnosti systematické přípravy.

Těžiště osvojení a procvičení učiva musí být v rámci práce žáků ve škole během vyučování, snížit zatěžování žáků a jejich rodičů domácí přípravou.

Zaměřit se na utváření a upevňování základních pracovních návyků ve všech předmětech a činnostech žáků, zejména návyků na zvonění, samostatnou přípravu žáků na jednotlivé vyučovací hodiny, udržování pořádku na lavicích a ve třídě.

Rozšířit kariérové poradenství pro žáky a rodiče s ohledem na reálné možnosti žáků a jejich uplatnění v životě. Analyzovat důvody neprospěchu, zaměřit se na prevenci školní neúspěšnosti, zejména u žáků, kteří dlouhodobě vykazují vysokou míru neúspěšnosti.

Vést žáky k samostatnosti, učit je utvářet si vlastní názor, práci v týmu, individuální odpovědnosti.

Průběžně ověřovat účinnost a kvalitu školního vzdělávacího programu, společně se všemi pedagogickými pracovníky pracovat nad jeho úpravami, zabývat se dalšími strategiemi jeho rozvoje.

Systematicky spolupracovat se školskými poradenskými zařízeními při diagnostice vzdělávacích potřeb žáků a doporučení podpůrných opatření. Zaměřit se na budování školního poradenského pracoviště.

Připomenutí 1. světové války a oslav významných výročí ČR v období 2014 – 2018 (viz SPOI 2017/2018, strana 5).

Zaměřit se na rozvoj čtenářské, matematické, sociální a digitální gramotnosti, a to ve všech oblastech vzdělávání.

3. Oblast sociální, životních hodnot

Využívat školní řád jako účinný nástroj pro úpravu vzájemných vztahů mezi žáky, jejich rodiči a pedagogy.

Výrazně diferencovat hodnocení chování žáků. Sjednotit se v požadavcích na chování žáků, důsledně a jednotně postihovat kázeňské přestupky. Využívat k tomu celé hodnotící stupnice, důsledně uplatňovat její kritéria. Kromě opatření k upevnění kázně a hodnocení chování využívat spolupráci s rodiči, policií, odborem sociální péče.

Ve shodě s rodiči postupovat jednotně při uvolňování a omlouvání absence žáků, při prevenci záškoláctví.

Při kontrolní činnosti se zaměřit na postižení celkového charakteru výuky - zda se vyučující omezuje jen na odbornou výuku, nebo zda dokáže vhodným způsobem formovat vývoj žáků, ovlivňovat jejich postoje. Sledovat

jakým způsobem to činí, zda ve všech dětech dokáže respektovat jejich osobnost a individuální cestu vývoje. Usilovat o zlepšení kulturnosti vyjadřování a jednání žáků a jejich rodičů při jednání s pracovníky školy.

V práci pedagogů i žáků sledovat a oceňovat jejich přínos pro vytváření image školy, propagace její práce na veřejnosti. Každý pedagog by měl v rámci výuky svého předmětu nejen předávat vědomosti a dovednosti, ale přispívat k vytvoření kladného vztahu žáka k předmětu, nejlepší, hledat nové formy práce, propagovat svoji činnost na veřejnosti.

Umožňovat pedagogům účast na dalším vzdělávání, zajišťovat materiální podmínky pro jejich nové formy práce, doplňující mimovyučovací aktivity.

Posilovat snahy o zavádění a uplatnění nových forem práce, nové, netradiční vybavení učeben a organizačních forem vyučování.

V oblasti prevence rizikového chování spolupracovat se školskými poradenskými zařízeními, policií, orgány sociální péče a zřizovatelem.

Pečlivě zpracovat systém práce s žáky se sociálním znevýhodněním.

II. Pedagogičtí pracovníci

Vycházet ze zásady, že činnost školy je služba veřejnosti. Úkolem školy je vytvoření co nejlepších podmínek pro vývoj žáka, který jej bude respektovat jako jednotlivce, osobnost a bude mu přizpůsobovat výchovně vzdělávací proces tak, aby v optimální míře byly jeho nejlepší vlastnosti rozvíjeny - lhostejno zda žáků talentovaných či zaostávajících.

Při jednání s dětmi brát v úvahu především jejich osobnost, která je odpovědně přiměřeně k věku a stupni vývoje za svoje jednání, chování a pracovní výsledky. Nesnižovat nevhodným přístupem, usměrňováním či tresty jejich důstojnost.

III. Rodičovská veřejnost

Zaměřit se na kvalitní poradenskou činnost pro rodiče.

Dbát na dodržování práv rodičů a vyžadovat plnění jejich povinností, i v součinnosti s orgány sociální péče.

Zajišťovat trvalý a plynulý přenos informací rodičům prostřednictvím třídních schůzek, hovorových hodin, konzultací s vyučujícími, využitím odborných služeb školských poradenských zařízení pro rodiče.

III. Oblast řízení

Pracovní úkoly a rozhodovací pravomoci delegovat na co nejnižší úroveň, využívat k tomu jak vedoucí pracovníky školy, tak pedagogy, vykonávající specializované činnosti – výchovný poradce, metodik prevence, koordinátor ŠVP, koordinátor EVVO, vedoucí předmětových komisí, metodik prvního stupně, metodik ADN.

Dlouhodobou koncepci rozvoje školy rozpracovávat do ročních plánů práce školy s dílčími, ročními úkoly, ta pak rozpracovávat do dílčích krátkodobých plánů – měsíčních či týdenních, plánů metodických zařízení.

Hospitační a kontrolní činnost bude zaměřena na uplatňování zásad osobnostně sociální výchovy ve výuce, partnerského přístupu k žákům, zaměření na základní učivo a respektování individuálních zvláštností žáků.

Všechna závažná rozhodnutí projednávat předem na pedagogických a provozních poradách, informovat prokazatelným způsobem zaměstnance.

Hodnocení školy provádět v rámci autoevaluace, s využitím dotazníkových průzkumů mezi rodiči i žáky, využívat externí možnosti (Scio apod.). Zaměřit se na vytvoření školního systému vlastního hodnocení školy, na podporu řízení a rozvoje vlastního hodnocení.

Organizací dalšího vzdělávání pedagogických pracovníků zvyšovat odbornou kvalifikaci pedagogů, zaměřit se na rozvoj jejich specializovaných činností (výchovné poradenství, kariérové, prevence rizikového chování, informační a komunikační technologie). Podporovat a zaměřovat samostudium pedagogů jako jednu ze součástí jejich vzdělávání.

IV. Nejdůležitější úkoly ve školním roce vycházejí především z výroční zprávy o činnosti školy za školní rok 2017/2018.

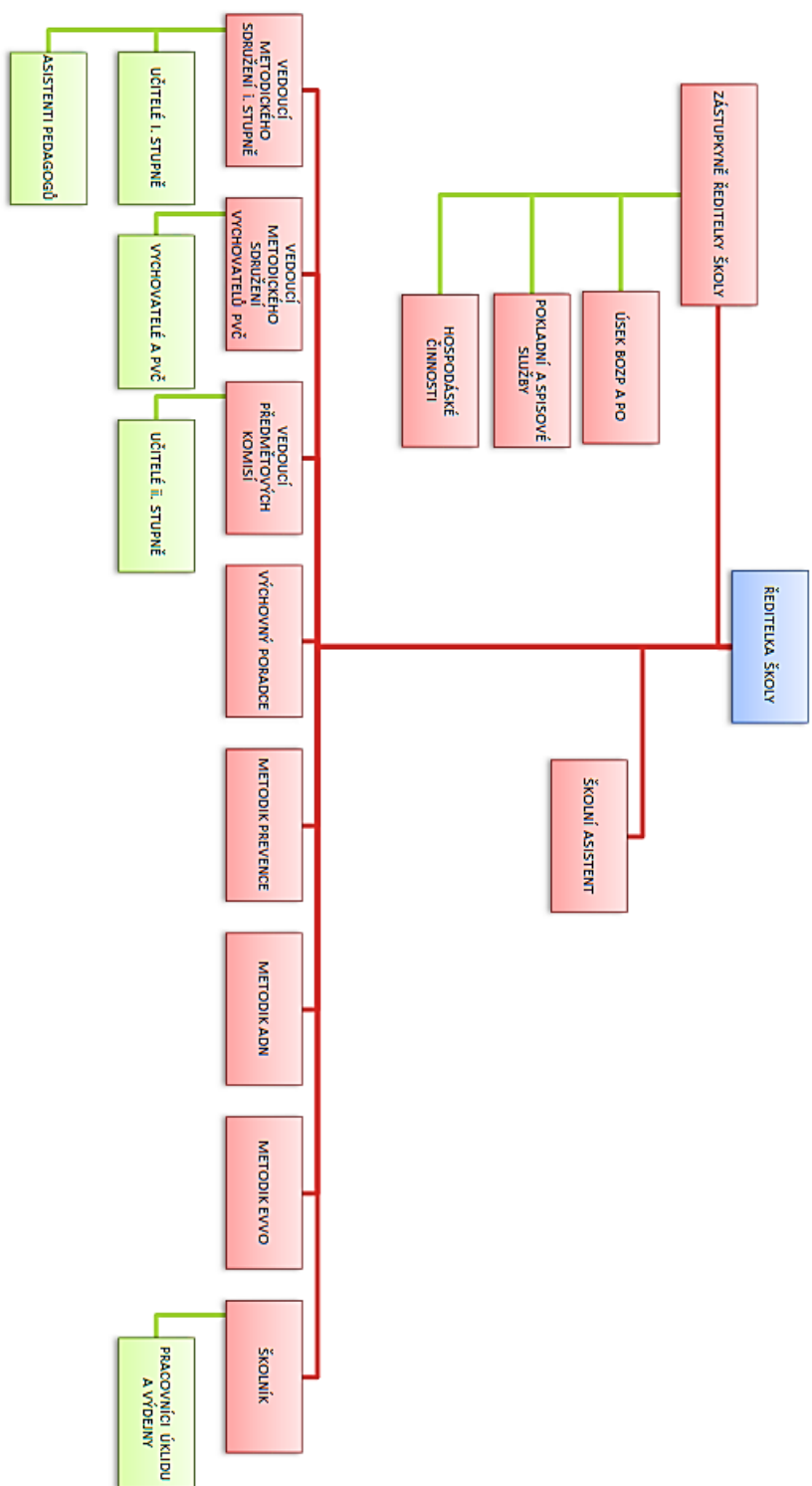
1. Úspěšná realizace projektu Šablony.
2. Zaměření na prevenci školní neúspěšnosti, boj proti absenci.
3. Vytvoření školního systému vlastního hodnocení.
4. Virtuální škola Moodle bude doplněna o přehledy probíraného učiva a průběžně budou doplňovány výukové materiály pro žáky 5. – 9. třídy.
5. Rozšiřovat činnost školního poradenského pracoviště ve složení výchovný poradce, kariérový poradce, logoped, zvláštní pedagog, metodik prevence rizikového chování a školní psycholog, s cílem poskytovat poradenskou pomoc rodičům, žákům i pedagogům školy, zejména v prevenci rizikového chování a v individuálním přístupu k potřebám žáků.
6. Na webové stránky školy budou postupně doplněny veškeré formuláře a přihlášky v elektronické podobě a rozšířeny informace pro zákonné zástupce a žáky školy.
7. V rámci péče o tělesnou a duševní hygienu dětí využívat co nejvíce přírodu v okolí školy, zařazovat v co největší míře pobyt venku, relaxační aktivity, školy v přírodě, využít k tomu i náplň činnosti školní družiny a školního klubu.
8. Pokračovat v otevřenosti školy vůči veřejnosti pořádáním společných akcí, zaměřit se na spolupráci se Spolkem rodičů.
9. DVPP zaměřit na prevenci rizikového chování a na metodu Hejného matematiky, počítačovou gramotnost. Postupně přecházet od individuálního vzdělávání pedagogů k pořádání akcí pro celý pedagogický tým školy.
10. Zaměřit se na propagaci práce školy v tisku, v místních novinách a dalších médiích, mezi rodičovskou veřejností. Cíleně se zaměřit na skupinu rodičů dětí předškolního věku.
11. Pro velký zájem znovu nabídnout projekty s Mateřskou školou Lužec nad Vltavou, Smichovskou střední průmyslovou školou, Základní školou Vraňany a nabídnou spolupráci i okolním základním a středním školám.
12. Činnost školní družiny rozšířit o nadstandardní služby pro rodiče, prosloužení možného pobytu žáka školy v družině ve středu do 17,00 hod. A v ostatních dnech do 17,00 hod. jako nadstandardní službu školy rodičům.
13. Činnost školního klubu rozšířit o sportovní kroužky a o kroužky zaměřené na cizí jazyky a přípravu na střední školy a víceletá gymnázia.
14. Vytvořit pestrou nabídku volitelných a nepovinných předmětů a kroužků.
15. Zaměřit se na kariérové poradenství a environmentální výchovu, výchovu ke zdravému životnímu stylu, podporu výchovy ke zdraví.
16. K žákům přistupovat diferencovaně, respektovat jejich individualitu - prohloubit péči o talentované žáky, zajistit odbornou péči o žáky se zdravotním postižením a sociálním znevýhodněním.
17. Účinnou prevencí a dobrou spoluprací s rodiči předcházet vzniku neomluvené absence.

V. Organizační struktura školy

Základní škola Lužec nad Vltavou, příspěvková organizace

Sídlo: 1. máje 4, 277 06 Lužec nad Vltavou

Organizační struktura školy



VI. Plán schůzí

Metodická sdružení, předmětové komise: přípravný týden, říjen, prosinec, únor, duben, červen.

Schůzovní den je čtvrtek.

Pedagogické rady

- | | |
|-------------------------|--|
| • 30. 8. 2017 (středa) | 1. pedagogická rada |
| • 15. 11. 2017 (středa) | 2. pedagogická rada – hodnocení 1. čtvrtletí |
| • 25. 1. 2018 (čtvrtek) | 3. pedagogická rada – hodnocení 1. pololetí |
| • 11. 4. 2018 (středa) | 4. pedagogická rada – hodnocení 3. čtvrtletí |
| • 21. 6. 2016 (čtvrtek) | 5. pedagogická rada – hodnocení 2. pololetí |

Pracovníci školy si neplánují žádné soukromé akce (dovolená, neplacené a náhradní volno) na přípravný týden, závěr školního roku, rovněž na dobu schůzí a porad.

Porady s provozními zaměstnanci

1 x měsíčně.

Porady s vychovateli a pedagogy volného času

1 x měsíčně.

Porady s vedoucími předmětových komisí a metodických sdružení:

4 x ročně.

Provozní porady pedagogů

1 x měsíčně.

VII. Časový a obsahový plán pedagogických rad – 2016/2017

- 30. 8. 2017 (středa) 1. pedagogická rada
- 15. 11. 2017 (středa) 2. pedagogická rada – hodnocení 1. čtvrtletí
- 25. 1. 2018 (čtvrtek) 3. pedagogická rada – hodnocení 1. pololetí
- 11. 4. 2018 (středa) 4. pedagogická rada – hodnocení 3. čtvrtletí
- 21. 6. 2016 (čtvrtek) 5. pedagogická rada – hodnocení 2. pololetí

Měsíc	téma	zodpovídá
Srpen	- projednání výroční zprávy za uplynulý školní rok - organizace školního roku - seznámení s celoročním plánem školy včetně příloh - rozvoj vzdělávacího program/ ŠVP / - úpravy dle RVP ZV - seznámení s řády, směrnice, vnitřními předpisy / pracovní řád, školní řád, pravidla pro hodnocení žáků ... - přidělení úvazků, třídnictví, funkcí, kabinetů a sbírek - pracovní náplně dle přidělení - školení BOZP,PO	Ko, uč. Ko Ko Ko Ko Ko Ko Ve
Listopad	- hodnocení výchovně vzdělávací práce za 1. čtvrtletí - využití výukových programů na PC, plán ICT - hodnocení chování a prospěchu za 1. čtvrtletí - metodické vedení pedagogických pracovníků / formy a metody výchovně vzdělávací práce/ - inf. servis – výchovné poradenství - inf. servis – prevence patologických jevů - inf. servis – ADN / individ.plány, integr.žáci/ - inf. servis – koordinátor EVVO - plnění vzdělávacího program / ŠVP /	Ko Ko TU Ko, uvádějící uč. Te Pr Še Sál Ko
Leden	- hodnocení výchovně vzdělávací práce za 1. pololetí - hodnocení chování a prospěchu za 1. pololetí - metodické vedení pedagogických pracovníků / výchovná oblast, výchovný plán TU/ - činnost školní družiny, mimoškolní aktivity - péče o talentované a prospěchově slabé žáky - podklady pro hodnocení žáků, spolupráce s PPP - BOZP, PO, úrazovost za 1.pololetí	Ko TU Ko, uvádějící uč. Me,Ro Ko, Te, Še, VPK Ko, Še Ve
Duben	- hodnocení výchovně vzdělávací práce za 3. čtvrtletí - hodnocení chování a prospěchu za 3. čtvrtletí - výsledky přijímacího řízení – volba povolání - inf. servis – prevence patologických jevů – metodika	Ko TU Te Pr
Červen	- hodnocení výchovně vzdělávací práce za 2. pololetí - hodnocení chování a prospěchu za 2. pololetí - rozbor úrazovosti, dozory, BOZP,PO - hodnocení akcí školy a mimoškolní činnost - hodnocení práce ŠD - podklady k výroční zprávě za škol. rok 18/19 - náměty a připomínky práce pro škol. rok 18/19	Ko TU Ve KO, Ve, Še Me,Ro uč. uč.

Plán práce byl projednán na pedagogické radě dne 30. 8. 2017.

VIII. Provozní doba školy:

- Pondělí: 7.00 - 17.00 hod.
- Úterý: 7,00 – 15,00 hod.
- Středa: 7.00 - 17.00 hod.
- Čtvrtek: 7,00 – 15,00 hod.
- Pátek: 7,00 – 15,00 hod.

IX. Zvonění

Časový plán vyučovacích hodin:			
	Ranní provoz		Odpolední provoz
přestávka	7,00 – 7,20		
1. hodina	7,20 – 8,05		
přestávka	8,05 – 8,15		
2. hodina	8,15 – 9,00		
přestávka	9,00 – 9,20		
3. hodina	9,20 – 10,05		
přestávka	10,05 – 10,15		
4. hodina	10,15 – 11,00		
přestávka	11,00 – 11,10		
5. hodina	11,10 – 11,55		
přestávka	11,55 – 12,05	přestávka	11,55 – 12,25
6. hodina	12,05 – 12,50	7. hodina	12,25 – 13,10
přestávka	12,50 – 13,00	přestávka	13,10 – 13,20
		8. hodina	13,20 – 14,05

X. Třídní schůzky

Třídní schůzky všech ročníků

- **Středa 15. 11. 2017 od 17,00 hod.**
- **Středa 11. 4. 2018 od 17,00 hod.**

Třídní schůzky I. třídy

Úvodní třídní schůzky se uskuteční v pondělí 6. 9. 2016 od 18,00 hod.

Třídní schůzky I. třídy – Metoda Hejného

- 1. 20. 9. 2017 od 17,00 hod.**
- 2. 4. 10. 2017 od 17,00 hod.**
- 3. 18. 10. 2017 od 17,00 hod.**
- 4. 2. 11. 2017 od 17,00 hod.**

Konzultace s rodiči

Spolupráce školy a rodiny je založena na vzájemném partnerském vztahu. Rodiče jsou ve škole vítáni. Konzultace s učiteli nebo s vedením školy je možná kdykoli po telefonické nebo osobní dohodě.

Při neúčasti rodičů předají třídní učitelé hodnocení za klasifikační období do žákovských knížek a deníčků, informaci získají rodiče také pomocí programu Bakaláři.

XI. Organizace školního roku

- Období školního vyučování ve školním roce 2017/2018 začne 4. září 2017.
- Vyučování bude v prvním pololetí ukončeno ve středu 31. ledna 2018.
- Období školního vyučování ve druhém pololetí bude ukončeno v pátek 29. června 2018.
- Podzimní prázdniny připadnou na čtvrtek 26. října a pátek 27. října 2017.
- Vánoční prázdniny připadnou na období od soboty 23. prosince 2017 do úterý 2. ledna 2018.
- Vyučování začne ve středu 3. ledna 2018.
- Jednodenní pololetní prázdniny připadnou na pátek 2. února 2018.
- Jarní prázdniny připadnou na období 19. února 2018 až 25. února 2018.
- Velikonoční prázdniny připadnou na čtvrtek 29. března a pátek 30. března 2018.
Poznámka: pátek 30. března 2018 je zároveň tzv. ostatním svátkem podle zákona č. 245/2000 Sb., o státních svátcích, o ostatních svátcích, o významných dnech a o dnech pracovního klidu, ve znění pozdějších předpisů.
- Hlavní prázdniny budou trvat od soboty 30. června 2018 do pátku 31. srpna 2018. Období školního vyučování ve školním roce 2018/2019 začne v pondělí 3. září 2018.

XII. Zápis ke vzdělávání

- duben 2018 13,30 - 18,00 hod.
- dubna 2018 9,00 – 13,00 hod.

XIII. Dny otevřených dveří:

- DOD - 29. listopad 2017 7,20 – 12, 50 hod.
- DOD - 14. Únor 2018 7,20 – 17,00 hod.

XIV. Sběr papíru

- 12. 9. 2017 15,00 -17,00 hod.
- 12. 12. 2017 15,00 – 17,00 hod.
- 13. 3. 2018 15,00 -17,00 hod.
- 12. 6. 2018 15,00 -17,00 hod.

XV. „Školka ve škole“

Školka ve škole					
Měsíc	Datum	Den	Čas	Učitel	Předmět/Téma
Říjen	3. říjen 2017	úterý	12,30 hod.	Mgr. Jana Vaňková	příroda, podzim
Listopad	1. listopad 2017	středa	12,30 hod.	Mgr. Ivana Ševčíková	MA
Prosinec	7. prosinec 2017	čtvrtek	12,30 hod.	p. Jana Ramešová	vánoční období, tradice
Leden	4. leden 2018	čtvrtek	12,30 hod.	Mgr. Barbora Prchalová	ČJ
Únor	14. únor 2018	středa	12,30 hod.	PaedDr. Jaroslav Lhotský	HV
Březen	13. březen 2018	úterý	12,30 hod.	Mgr. Jana Velická	jaro
Duben	4. duben 2018	středa	12,30 hod.	Mgr. Ivana Ševčíková	MA
Květen	10. květen 2018	čtvrtek	12,30 hod.	p. Jana Ramešová	příroda, léto
Červen	14. červen 2016	čtvrtek	12,30 hod.	Mgr. Barbora Prchalová	poznáváme ČR

XVI. Propagace práce školy

Příspěvky do novin.

Jméno	
Jana Ramešová	Úspěšné akce, pozvánky na akce
Romana Rollová	Družina, školní klub
Ing. Pavla Kopeluková	Informace o škole
Mgr. Jana Velická, Mgr. Eva Zemanová	Sportovní akce Projekty
Mgr. Marta Liška Landová	Jazyky, projekty
Mgr. Barbora Prchalová	Kulturní akce
Mgr. Ivana Ševčíková	Škola v přírodě, Hejného metoda

XVII. Funkce, dlouhodobé úkoly

Tejová Eva, Mgr.	Výchovný poradce
	Vedoucí komise přírodních věd
	Přijímací řízení na střední školy
	Zápis do první třídy
	Prevence záškoláctví a sociálně patologických jevů
	Matematická olympiáda, Pythagoriáda, Matematický skokan
Ševčíková Ivana, Mgr.	Vedoucí metodického sdružení 1. stupně
	Vedoucí metodického sdružení asistentů pedagogů
	ADN
	Škola v přírodě
	Vedení asistentů pedagogů
	Noc s Andersenem
	Matematika Hejného metodou
	Soutěže I. stupeň
	Správce knihovny
Vaňková Jana, Mgr.	Logopedická sledování žáků
Ramešová Jana	Výzdoba školy – jaro, podzim, zima
	Mikulášská besídka
	Spolupráce se Senior Komplexem
	Prezentace školy - příspěvky do novin
Prchalová Barbora, Mgr.	Metodik prevence
	Vedoucí komise českého jazyka, dějepisu
	Čtenářské dílny
	Čtenářská gramotnost
	Olympiáda v českém jazyce
	Čtenářská soutěž
	Recitační soutěž
	Noc s Andersenem
Velická Jana, Mgr.	Koordinátor ŠVP
	Lyžařský kurz
	Plavání 1. a 2. třída
	Turnaj o pohár Jany velické
	Vybíjená dívky
	Fobal chlapci
	Ovoce do škol, mléko do škol
	Správce skladu učebnic
Lhotský Jaroslav, PaedDr.	Kulturní pásma školy
	Školní akademie
	Den vody
	Požární ochrana
Zemanová Eva, Mgr.	Vedoucí komise výchov, pracovních činností
	Celeroční sportovní soutěž
	Projekt "Volba prezidenta ZŠ"
	Správce sbírky přírodopisu
Rollová Romana	Jarmark (zodpovídá)
	Spolupráce s MŠ - říjen-květen
	Škola v přírodě - volný čas
	Sběr
	Vystoupení Lužáčku
	Řízení zvukové techniky
Mertová Martina	Velikonoční výstava (zodpovídá)
	Spolupráce s MŠ - říjen-květen
Králová Fonioková Iveta, Mgr.	Projekt 72 hodin
	Den Vody (organizace, téma)
	Olympiáda z dějepisu
	Soutěž "Vznik samostatného Československa"
	Projekty
Zeman Karel	Výtvarné soutěže
	http://www.mdvv-lidice.cz/vyzva/
Sál Martin, Mgr.	Metodik EVVO
	Olympiáda z fyziky
	Sběr
	Vystupování Lužáčku
	Správce sbírky fyziky a chemie
	Projekty EVVO
	Víčka pro Natálku
Liška Landová Marta, Mgr.	Vedoucí komise cizích jazyků
	Mezinárodní projekty
	Metodik Moodle

Přidělení sbírek, učeben, kabinetů

jméno a příjmení	sbírka	kabinet	učebna
Herman Pavel		38	
Kopeluková Pavla, Ing.		ředitelna - 17	34
Krállová Fonioková Iveta, Mgr.	sbírky knih - čtenářské dílny		24
Lhotský Jaroslav, PaedDr.	zeměpis, hudební nástroje		31
Liška Landová Marta, Mgr.	anglický, německý jazyk		
Mertová Martina			ŠD I, relaxační místnost
Prchalová Barbora, Mgr.	sbírky knih - čtenářské dílny		15
Ramešová Jana		sborovna - 18	8
Rollová Romana	aparatura	šatna - 22	ŠD II - 23
Sál Martin, Mgr.	chemie, fyzika, hudební nástroje	32	21
Sálová Jiřina			výdejna
Ševčíková Eva, Mgr.	pomůcky ADN, pomůcky I. stupeň	školní knihovna - 20	2
Tejová Eva, Mgr.	matematika	35	
Vaňková Jana, Mgr.			7
Velická Jana, Mgr.		zástupce ředitele - 16, sklad učebnic, archiv	33
Zemanová Eva, Mgr.	přírodopis, tělesná výchova	kabinet přírodopisu	19

XVIII. Další vzdělávání pedagogických zaměstnanců

Ing. Pavla Kopeluková	vzdělávání vedoucích pracovníků
Mgr. Barbora Prchalová	studium výchovného poradenství
Mgr. Jana Velická	Kurz zdravotníka zotavovacích akcí
Mgr. Ivana Ševčíková	Hejného metoda
Mgr. Jana Vaňková	Hejného metoda
Mgr. Martin Sál	Hejného metoda
Pedagogický sbor	Kurz Microsoft Office

XIX. Předmětové komise, metodická sdružení

PK, MS	vedoucí
MS 1. - 5. ročník	Mgr. Ivana Ševčíková
MS asistentů pedagogů	Mgr. Ivana Ševčíková
MS vychovatelů družiny, pedagogů volného času	Romana Rollová
Komise cizích jazyků: anglický jazyk, německý jazyk, konverzace, kroužky cizích jazyků	Mgr. Marta Liška Landová
II. stupeň	
Komise přírodních věd: matematika, fyzika, chemie, přírodopis, zeměpis, informatika	Mgr. Eva Tejová
Komise českého jazyka, dějepisu	Mgr. Barbora Prchalová
Komise výchov, pracovních činností	Mgr. Eva Zemanová

XX. Hlavní úkoly předmětových komisí pro rok 2017/2018

1. Příprava žáků na střední školy a víceletá gymnázia.
2. Příprava žáků na soutěže žáků - přidělení jednotlivých soutěží vyučujícím.
3. Sjednocení kritérií hodnocení.
4. Sjednocení čtvrtletních písemných prací.
5. Sjednocení učebnic, pracovních sešitů, učebních pomůcek a sešitů pro jednotlivé předměty. Zajistit návaznost při objednávkách učebnic.
6. Vypracování plánu exkurzí, vycházek ne celý rok dopředu, aby bylo využito příznivé polohy školy v přírodním prostředí a aby nedocházelo k nahodilým a neplánovaným akcím, neschváleným vedením školy.
7. Zajištění účasti pedagogů na DVPP
8. Práce na školním vzdělávacím programu.
9. Tvorba učebních materiálů do prostředí Moodle.

Předmětové komise sdružují učitele stejných, nebo příbuzných vyučovacích předmětů, kteří zde spolupracují v oblasti metodiky a didaktiky vyučování, koordinují své působení v pedagogické a výchovné oblasti, vytvářejí koncepci jednotlivých oborů a spoluvytvářejí celkovou koncepci školy.

Úkoly předmětových komisí:

- Řeší otázky jednotlivých oborů vzdělávání v závislosti na regionálních podmínkách.
- Rozpracovávají učební plány do jednotlivých předmětů a ročníků.
- Koordinují plány učiva povinných i nepovinných předmětů, z hlediska uplatňování mezipředmětových vztahů, zařazují do výuky oblasti výchovy k volbě povolání, environmentální výchovy, ochrany člověka za mimořádných situací, ochrany před násilím a prevence rizikového chování.
- Sledují vybavenost učebními pomůckami a učebnicemi, navrhuji opatření.
- Sledují nové poznatky vyučovacích oborů a předmětů, zavádějí je do výuky.
- Organizují vhodný výběr vyučovacích forem, metod, didaktické techniky.

- Plánují DVPP.
- Navrhují a vyhodnocují kontrolní práce žáků, přijímací, průběžné a závěrečné zjišťování znalostí žáků
- Koordinují počet a obsah písemných prací žáků, sjednocují způsob klasifikace a hodnocení žáků.
- Metodicky zajišťují a koordinují péči o nadané žáky a žáky zdravotně postižené.
- Podílejí se na tvorbě školního vzdělávacího programu
- Vytvářejí plán odborných exkurzí, kulturních akcí, odborných přednášek a akcí.
- Vytvářejí a zpracovávají podklady pro výroční zprávy a sebehodnocení školy, plánování práce, vytváření dlouhodobé koncepce rozvoje školy.

Úkoly předsedů předmětových komisí:

- Vytvářejí koncepci práce PK, rozpracovávají do ní plány práce školy a závěry z hodnocení školy a výročních zpráv.
- Metodicky řídí a kontrolují práci ostatních členů komise a usilují o jejich aktivní zapojení.
- Vytvářejí plán PK, na schůzích PK jej vyhodnocují, zajišťují zpracování podkladů pro výroční zprávy a evaluaci školy.
- Podle časových možností organizují vzorové hodiny, vzájemné hospitace.
- Kontrolují časové a obsahové plnění tematických plánů.
- Spolupracují s uvádějícími učiteli při uvádění začínajících učitelů.
- Navrhují osobní příplatky a odměny členům PK.

XXI. Volitelné předměty

- 6. třída: Literární seminář, Anglická konverzace, Praktická cvičení z fyziky
- 7. třída: Konverzace v německém jazyce
- 8. třída: Konverzace v anglickém jazyce
- 9. třída: Matematický seminář

XXII. Školní družina

Oddělení	vychovatelka	umístění	třída	žáků
1. oddělení	Martina Mertová	Školní družina 1	ŠD	30
2. oddělení	Romana Rollová	Školní družina 2		30

Provoz ŠD – 1. oddělení

- Pondělí 11:00 – 16:00 hod.
- Úterý 11:00 – 16:00 hod.
- Středa 11,00 – 17,00 hod.
- Čtvrtek 11:00 – 16:00 hod.
- Pátek 11:00 – 16:00 hod.

Provoz ŠD – 2. oddělení

- Pondělí 12:00 – 16:00 hod.
- Úterý 11:00 – 16:00 hod.
- Středa 11,00 – 17,00 hod.
- Čtvrtek 12:00 – 16:00 hod.
- Pátek 11:00 – 16:00 hod.

Nadstandardní nabídka provozu školní družiny: Po, Ú, ČT, PÁ: prodloužení provozu do 17,00 hod.

Denní rozvrh

1. oddělení

- 11- 12,00 : přechod žáků na oběd, hygiena, společné stravování
- 12,00 – 13,30 : odpočinková činnost / klidná, pohybově i psychicky nenáročná
- 13,30 – 15,00 : probíhá souběžně činnost kroužků, zájmová činnost (odchod do kroužků), cílevědomé aktivity zaměřené na uspokojování individuálních potřeb, zájmů a schopností dle vzdělávacího programu: Jsem spolu.
- Vydátná pohybová aktivita, převážně v přírodě, na hřišti apod., veškeré činnosti tělovýchovné a manuálně pracovní.
- 15,00 – 16, 00 Odpočinkové, rekreační, didaktické hry, pomoc žákům při plnění domácích úkolů, studium, péče o prostředí a jeho materiální vybavení.
- 16,00 ukončení činnosti a provozu ŠD, středa 17,00 hod.

Aby nebyla narušována činnost oddělení, jsou pro odchody dětí stanoveny tyto doby: 12 – 13,30, 15,00 – 16,00.

2. oddělení

- 12 - 12,30 : přechod žáků na oběd, hygiena, společné stravování
- 12,30 – 13,30 : odpočinková činnost / klidná, pohybově i psychicky nenáročná
- 13,30 – 15,00 : probíhá souběžně činnost kroužků, zájmová činnost (odchod do kroužků), cílevědomé aktivity zaměřené na uspokojování individuálních potřeb, zájmů a schopností dle vzdělávacího programu: Jsem spolu.
- Vydátná pohybová aktivita, převážně v přírodě, na hřišti apod., veškeré činnosti tělovýchovné a manuálně pracovní.
- 15,00 – 16, 00 Odpočinkové, rekreační, didaktické hry, pomoc žákům při plnění domácích úkolů, studium, péče o prostředí a jeho materiální vybavení.
- 16,00 ukončení činnosti a provozu ŠD, středa 17,00 hod.

XXIII. Školní klub

Provoz školního klubu zajišťuje Kateřina Michovská ve spolupráci s vedoucími zájmových útvarů.

Kapacita školního klubu činí 90 žáků.

Školní klub je otevřen denně od 12,00 hod. – 14,00 hod.

V rámci školního klubu jsou realizovány zájmové útvary dle časového harmonogramu.

Nabízené zájmové útvary:

	Název kroužku	Určeno pro žáky tříd:
1	Lužáček - dětský sbor	Od 1. třídy
2	Hra na hudební nástroje, klavír	Od 1. třídy
3	Hra na hudební nástroje, kytara	Od 3. třídy
4	Klub mladého diváka	Od 2. třídy
5	Taneční kroužek I	1. - 5. třída
6	Taneční kroužek II	6. - 9. třída
7	"Dobrá vařečka" - kroužek vaření	6. - 9. třída
8	Pohybové hry	1. -2. třída
9	Sportovní kroužek	3. - 5. třída
10	Keramika I	2. - 5. třída
11	Keramika II	6. - 9. třída
12	Míčové hry (basketbal)	6. - 9. třída
13	Výtvarný kroužek	2. - 9. třída
14	Příprava na střední školu MA	9. třída
15	Příprava na střední školu ČJ	9. třída
16	Příprava na víceletá gymnázia	5. třída
17	Elektrotechnika	6. - 9. třída
18	Angličtina hrou	1. - 2. třída
19	Anglická konverzace	4. - 5. třída (do 15 žáků)
20	Anglická konverzace	8. - 9. hodina (do 15 žáků)

XXIV. Zážitková výuka, přednášky, exkurze

Zážitková výuka – 4 dny

- Září, říjen, duben, květen dle plánu MS i. stupně a předmětových komisí.

Přednášky

- Přednášky Regionálního muzea Mělník, Městského muzea v Kralupech nad Vltavou
- Kybernetická bezpečnost
- Přednáška Policie ČR
- Návštěva Psychiatrické léčebny v Horních Beřkovicích (6. – 7. třída)
- Úřad práce Mělník – volba povolání

XXV. Seznam témat projektů 2017 – 2018 a školních soutěží

Soutěže

- **Soutěže, jejichž témata budou vyhlášena jako témata projektů:**
 - **Můj první robot (Robotariáda) – p. Liška (16. 2. 2018)**
 - **Daniel – Mgr. Iveta Králová Fonioková (spolupráce s vyučujícími ČJ) (15. 1. 2018)**
 - **Náš svět – Mgr. Barbora Prchalová (spolupráce s vyučujícími ČJ) (16. 3. 2018)**
 - **Lidice pro 21. století – Mgr. Iveta Králová Fonioková (2/2018)**
 - **Příběhy 20. století – Mgr. Barbora Prchalová (1 – 12/2018)**
- **Školní kola olympiád a doporučených soutěží – zodpovídají VPK**

Projekty

- **Vyhlášení projektů: 11. 9. 2017**
- **Ukončení přihlašování k projektům: 18. 9. 2017**
- **Prezentace projektů – 16. 2. 2018**

- **Termíny projektových dnů:**
 1. 29. 9. 2017
 2. 16. 11. 2017
 3. 31. 1. 2017
 4. 16. 2. 2017 – prezentace projektů
- **Projekty I. stupeň (2. – 5. třída)**
 - **Vznik Československa 1918, 1. světová válka**
 - **Projekty EVVO – zodpovídá Mgr. Martin Sál**
- **Projekty II. stupeň (6. – 9. třída)**
 - **Volba prezidenta školy (3. - 9. třída) – zodpovídá Mgr. Eva Zemanová**
 - **Vznik Československa 1918, 1. světová válka**
 - **1. světová válka**
 - **Projekty EVVO – zodpovídá Mgr. Martin Sál**
- **Další projekty:**
 - **72 hodin (Lužecké dýňování) – Mgr. Iveta Králová Fonioková**
 - **eTwinning – Mgr. Marta Liška Landová, Mgr. Kristýna Havránková, Mgr. Ivana Ševčíková**
 - **In vino veritas, in aqua sanitas – zodpovídá Mgr. Martin Sál**

XXVI. Plán soutěží

Kompletní plán soutěží vypsany MŠMT je umístěn na Public ve složce Soutěže MŠMT.

Seznam soutěží pro žáky ZŠ Lužec nad Vltavou, příspěvková organizace

- Červeně jsou označeny soutěže, kterých se již tradičně zúčastníme, nebo se budeme účastnit.
- Modře jsou označeny soutěže, vhodné pro účast.
- Zeleně jsou označeny soutěže, jejichž témata budou vyhlášena jako témata projektů:
 - Můj první robot (Robotariáda) – p. Liška (16. 2. 2018)
 - Daniel – Mgr. Iveta Králová Fonioková (spolupráce s vyučujícími ČJ) (15. 1. 2018)
 - Náš svět – Mgr. Barbora Prchalová (spolupráce s vyučujícími ČJ) (16. 3. 2018)
 - Lidice pro 21. století – Mgr. Iveta Králová Fonioková (2/2018)
 - Příběhy 20. století – Mgr. Barbora Prchalová (1 – 12/2018)

1. Komise přírodních věd: matematika, fyzika, chemie, přírodopis, zeměpis, informatika

A 1) **Matematická olympiáda** (67. ročník) – 5 kategorií dle ročníku školní docházky Z5 až Z9

Zodpovídá Mgr. Eva Tejová.

pro ZŠ, pro SŠ 3 matematické kategorie A, B, C a 1 informatická kategorie P

ZŠ Z5 – Š (do 5. 1. 2018), O (24. 1. 2018)

ZŠ Z6, Z7 a Z8 – Š (do 28. 3. 2018), O (17. 4. 2018)

ZŠ Z9 – Š (do 5. 1. 2018), O (24. 1. 2018), K (27. 3. 2018)

Kontaktní adresa: RNDr. Karel Horák, CSc., Matematický ústav Akademie věd ČR, Žitná 25, 115 67 Praha 1, tel. +420 606 728 516, fax: 222 211 638, e-mail: horakk@math.cas.cz, <http://www.matematickaolympiada.cz>, www.jcmf.cz

A 2) **Fyzikální olympiáda** (59. ročník) – 4 kategorie dle ročníku střední školy a další

3 kategorie pro soutěžící základní školy

Soutěž začíná jednotně v kategoriích A až F 11. 9. 2017, v kategorii G 1. 2. 2018.

Zodpovídá Mgr. Martin Sál.

ZŠ E – D (7. 3. 2018), O (4. 4. 2018), K (27. 4. 2018)

ZŠ F – D (7. 3. 2017), O (4. 4. 2018)

ZŠ G – Š (do 4. 5. 2017), O (14. 5. – 25. 5. 2018)

Kontaktní adresa: doc. RNDr. Jan Kříž, Ph.D., Katedra fyziky, Přírodovědecká fakulta,

Univerzita Hradec Králové, Rokitského 62, 500 03 Hradec Králové, tel. 493 331 762, mob. 734 420 623, e-mail:

jan.kriz@uhk.cz, www.fyzikalniolympiada.cz, www.jcmf.cz

A 10) **Matematický klokan** (24. ročník) – mezinárodní soutěž korespondenčního charakteru – 6 kategorií dle ročníku školy

Zodpovídá Mgr. Eva Tejová.

Cvrček (2. a 3. roč. ZŠ), Klokánek (4. a 5. roč. ZŠ), Benjamin (6. a 7. roč. ZŠ a prima a sekunda osmiletých gymnázií), Kadet (8. a 9. roč. ZŠ a tercie a kvarta osmiletých gymnázií), Junior (1. a 2. roč. SŠ) a Student (3. a 4. roč. SŠ)

ZŠ, SŠ – Š, O, K, Ú (16. 3. 2018)

Kontaktní adresa: Silvie Zatloukalová, Katedra Algebry a geometrie, PŘF UP Olomouc, 17. listopadu 12, 771 46 Olomouc, tel.

585 634 651, e-mail: silvie.zatloukalova@upol.cz, www.matematickyklokan.net

A 13) **Pythagoriáda** (41. ročník) – 4 kategorie dle ročníku ZŠ a jim odpovídajících ročníků

víceletých gymnázií

Zodpovídá Mgr. Eva Tejová.

ZŠ (5. roč. - 7. roč. a odp. ročníky víceletých gymnázií) – Š (duben 2018), O (květen 2018)

Kontaktní adresa: Ing. Jana Ševcová, NIDV, Senovážné nám. 25, 110 00, Praha 1, tel. 222 122 214, mob. 603 860 963, e-mail:

sevцова@nidv.cz, www.nidv.cz

B 7) **Bobřík informatiky** (10. ročník) – 4 věkové kategorie: Mini (4. – 5. roč. ZŠ), Benjamin (pro 6. – 8. roč. ZŠ nebo odpovídající ročníky víceletých gymnázií), Junior (pro 9. ročník ZŠ a 1. ročník SŠ nebo odpovídající ročníky víceletých gymnázií), Senior (pro 2. – 4. ročník SŠ nebo odpovídající ročníky víceletých gymnázií), soutěž probíhá online všechny kategorie (6. – 10. 11. 2017), Senior Ú (1/2018)

Zodpovídá Ing. Pavla Kopeluková

Kontaktní adresa: doc. PaedDr. Jiří Vaniček, Ph.D., Katedra informatiky Pedagogické fakulty Jihočeské univerzity, Jeronýmova 10, 371 15 České Budějovice, tel. 387 773 074, mob. 736 734 333, e-mail: vaniček@pf.jcu.cz, www.ibobr.cz

B 15) Matematická soutěž Pangea (5 ročník) – matematická soutěž pro 4. – 9. ročník ZŠ a odpovídající ročníky VG
Š (2/2018), Ú (5/2018)

Zodpovídá Mgr. Eva Tejová.

*Kontaktní adresa: Mgr. Marek Kovář, Meridian International School s.r.o., Frýdlantská 1350/1, 182 00 Praha 8, tel. 775 581 518, e-mail: pangea.cz@gmail.com
www.pangeasoutez.cz*

C 48) Celostátní školní online liga v matematické hře Abaku (5. ročník) – online soutěž v početní hře Abaku

Zodpovídá Mgr. Martin Sál

ZŠ (10/2017 – 6/2018) finále (6/2018)
SŠ (10/2017 – 4/2018)

Kontaktní adresa: Mgr. Vladimír Tesař, Abaku liga s.r.o., Emauzy, Vyšehradská 320/49, 128 00 Praha 2 – Nové Město, tel. 595 136 948, mob. 776 487 642, e-mail: tesar@vcelicka.cz, <http://liga.abaku.cz/Home.aspx>

B 19) Robotiáda (5. ročník) – tři kategorie dle věku 6-9 let, 9-19 let, 16-19 let, soutěž v dovednosti robotů vlastnoručně sestavených žáky

Ú (16. 2. 2018, Brno)

Zodpovídá pan Liška.

Kontaktní adresa: Ivo Hopp, Jihomoravské centrum pro mezinárodní mobilitu, z.s., Mezírka 775/1, 602 00 Brno, tel. 732728590, e-mail: ivo.hopp@jsmm.cz www.robotiada.cz

2. Komise cizích jazyků

A 5) Soutěže v cizích jazycích (49. ročník) – šest jazyků (němčina – N, angličtina – A, francouzština – F, ruština – R, španělština – Š, latina – L); konverzační soutěže s důrazem na ústní projev (s výjimkou latiny - ve všech postupových kolech formou písemného testu); vždy ve 2 – 7 kategoriích dle ročníku, příp. typu školy

Zodpovídá Mgr. Marta Liška Landová.

N: ZŠ I. A – Š (do 16. 1. 2018), O (do 13. 2. 2018)

ZŠ II. A – Š (do 16. 1. 2018), O (do 13. 2. 2018), K (do 13. 3. 2018), Ú (4/2018, Praha)

G I. B – Š (do 16. 1. 2018), O (do 13. 2. 2018)

G II. B – Š (do 16. 1. 2018), O (do 13. 2. 2018) – dle rozhodnutí krajů, K (do 13. 3. 2018), Ú (4/2018, Praha)

ZŠ II. C – Š (do 16. 1. 2018), K (do 13. 3. 2018), Ú (4/2018, Praha)

SŠ III. A – Š (do 16. 1. 2018), O (do 13. 2. 2018), K (do 13. 3. 2018), Ú (4/2018, Praha)

SŠ III. B – Š (do 16. 1. 2018), K (do 13. 3. 2018), Ú (4/2018, Praha)

A: ZŠ I. A – Š (do 30. 1. 2018), O (do 27. 2. 2018)

ZŠ II. A – Š (do 30. 1. 2018), O (do 27. 2. 2018), K (do 31. 3. 2018), Ú (4-5/2018, Praha)

G I. B – Š (do 30. 1. 2018), O (do 27. 2. 2018)

G II. B – Š (do 30. 1. 2018), O (do 27. 2. 2018), K (do 31. 3. 2018), Ú (4-5/2018, Praha)

ZŠ II. C – Š (do 30. 1. 2018), K (do 31. 3. 2018), Ú (5/2018, Praha)

SŠ III. A – Š (do 30. 1. 2018), O (do 27. 2. 2018), K (do 31. 3. 2018), Ú (4-5/2018, Praha)

SŠ III. B – Š (do 30. 1. 2018), K (do 31. 3. 2018), Ú (4-5/2018, Praha)

F: ZŠ A1, A2; SŠ B1, B2 – Š (2/2018), K (3/2018), Ú (5/2018, Praha)

Š: SŠ I, II, III. – Š (1/2018), K (3/2018), Ú (4/2018, Praha)

R: ZŠ – Š (2/2018), K (3/2018)

SŠ I, II, III – Š (2/2018), K (do 25. 3. 2018), Ú (4/2018, Praha)

L: SŠ A, B – Š (1/2018), zemské kolo (2 – 3/2018), Ú (4/2018, Praha)

Kontaktní adresa: Mgr. Jana Janoušková, (N), tel. 222 122 211, mob. 733 125 978, e-mail: janouskova.j@nidv.cz, Mgr. Barbora Šteflová (F, Š, L), tel. 222 122 215; e-mail:

steflova@nidv.cz, Ing. Jana Ševcová (A, R), tel. 603 860 963, e-mail: sevcova@nidv.cz NIDV, Senovážné nám. 25, 110 00, Praha 1, www.nidv.cz, www.talentovani.cz

B 75) Video pohlednice z mého města a písničky (17. ročník) – soutěž v anglickém jazyce, dvě části: Sing a song (5 kategorií – pro MŠ a 1. stupeň ZŠ), Video pohlednice z mého města (4 kategorie – pro 1. a 2. stupeň ZŠ a odpovídající ročníky osmiletých gymnázií) uzávěrka (do 31. 3. 2018)

Kontaktní adresa: Mgr. Norbert Tlustý, ZŠ Mládi 135, 155 00 Praha 5, tel. 235 515 464, mob. 775 999 531, e-mail: tlusty@zsmladi.cz www.dis.cz/videopohlednice

3. Komise českého jazyka a dějepisu

A 6) **Olympiáda v českém jazyce** (44. ročník) – 2 kategorie dle ročníku školy
ZŠ, SŠ – Š (11 – 12/2017), O (2/2018), K (4/2018), Ú (6/2018)

Zodpovídá Mgr. Barbora Prchalová.

Kontaktní adresa: Mgr. Jana Janoušková, NIDV, Senovážné nám. 25, 110 00 Praha 1, tel. 222 122 211, mob. 733 125 978, e-mail: janouskova.j@nidv.cz www.nidv.cz,
www.talentovani.cz/olympiada-v-ceskem-jazyce

A 7) **Dějepisná olympiáda** (47. ročník) – 1 kategorie dle ročníku školy
ZŠ – Š (11/2017), O (1/2018), K (3/2018), Ú (5/2018)

Zodpovídá Mgr. Iveta Králová Fonioková.

Kontaktní adresa: Mgr. Jana Janoušková, NIDV, Senovážné nám. 25, 110 00 Praha 1, tel. 222 122 211, mob. 733 125 978, e-mail: janouskova.j@nidv.cz www.nidv.cz,
www.talentovani.cz/dejepisna-olympiada

A 17) **Celostátní přehlídka dětských recitátorů – Dětská scéna 2018** (47. ročník) –
4 kategorie dle ročníku školy

Zodpovídá Mgr. Barbora Prchalová ve spolupráci s Mgr. Ivetou Královou Foniokovou a p. Janou Ramešovou.

ZŠ, G, ZUŠ, SVČ – Š (do 18. 2. 2018), O (19. 2. – 28. 3. 2018), K (3. 4. – 1. 5. 2018), Ú (8. –
14. 6. 2018, Svitavy)

Kontaktní adresa: Mgr. Jakub Hulák, NIPOS – ARTAMA, Fügnerovo nám. 5, 120 21, Praha 2, tel. 221 507 969, mob. 778 702
490, e-mail: hulak@nipos-mk.cz, www.artama.cz

A 20) **Daniel** (15. ročník) – literární, historická a fotografická soutěž na téma holocaust
a jeho reflexe, rasové problémy v současné ČR a problém soužití různých etnik v ČR –
2 kategorie dle věku (do a nad 15 let)

Zodpovídá Mgr. Iveta Králová Fonioková.

ZŠ, SŠ: Ú (uzávěrka 27. 1. 2018)

Kontaktní adresa: Mgr. Barbora Šteflová, NIDV, Senovážné nám. 25, 110 00 Praha 1, tel. 222 122 215, e-mail: steflova@nidv.cz
www.nidv.cz

B 30) **Komenský a my** (16. ročník) – celostátní literárně historická a výtvarná soutěž pro žáky ZŠ, ZUŠ a SŠ – 3 kategorie dle
věku

Kat. A (1. – 5. roč. ZŠ a ZUŠ do 11 let) výtvarné práce, kat. B (6. – 9. roč. ZŠ a ZUŠ do 15 let) literární práce a test z historie, kat.
C (1. – 4. ročník SŠ) odborná literární práce (esej)

Š (11/2017 – 1/2018), Ú (3/2018)

Zodpovídá Mgr. Barbora Prchalová, Iveta Králová Fonioková, Karel Zeman.

Kontaktní adresa: Mgr. Miloslav Dušek, Základní škola J. A. Komenského, Žerotínova 29, 561 12 Brandýs nad Orlicí, tel. 465
544 218, mob. 603 889 433, e-mail: zsreditel@tmet.cz
www.zsbrandysno.cz

B 79) **Náš svět** (45. ročník) – soutěž dětského literárního projevu, 3 věkové kategorie
a kategorie kolektivů

Zodpovídá Mgr. Barbora Prchalová.

ZŠ: korespondenční soutěž (příspěvky jednotlivců i kolektivů do 16. 3. 2018 zaslat do NIDV)

Kontaktní adresa: Mgr. Barbora Šteflová, NIDV, Senovážné nám. 25, 110 00 Praha 1, tel. 222 122 215, e-mail: steflova@nidv.cz
www.nidv.cz www.talentovani.cz

C 37) **Lidice pro 21. století** (13. ročník) – vědomostní dvoukolová soutěž probíhá
elektronickou formou

Zodpovídá Mgr. Iveta Králová Fonioková.

první kolo (2/2018), druhé kolo (4/2018)

Kontaktní adresa: Bc. Lucie Chvapilová, Památník Lidice, Tokajická 152, 273 54 Lidice, tel. 312 253 702, mob. 739 562 267, e-mail: chvapilova@lidice-memorial.cz, www.lidice21.cz

C 44) **Příběhy 20. století** (5. ročník) – dokumentaristická soutěž je zaměřená na publicistickou tvorbu žáků ZŠ a SŠ a naši
minulost

Zodpovídá Mgr. Barbora Prchalová.

Ú (1-12/2018)

4. **Komise výchov**

Zajiřtřuje Mgr. Eva Zemanov s učiteli výchov.

B 23) **Mezinrodní dtřsk vtvorn soutěž Lidice 2018** (46. ročník) – dti a mldež od 4 do 16 let
MŠ, ZŠ, G, ZUŠ, SVČ, DDM: uzvrka ročníku 28. 2. 2018, Ű (2 – 5/2018), expozice v Lidick galerii 31. 5. – 30. 11. 2018

Zodpovd pan Karel Zeman, učitel vtvorn výchovy.

Kontaktn adresa: *Mgr. Ivona Kasalick, Pamtnk Lidice, Tokajick 152, 273 54 Lidice, tel. 312 253 702, mob. 736 642 318, e-mail: kasalicka@lidice-memorial.cz www.mdvvlidice.cz*

B 25) **Celosttn přehledka dtřskch skupin scenickho tance Kutn Hora 2018** (35. ročník) – postupov přehledka dtřskch skupin scenickho tance

ZŠ, ZUŠ, SVČ: K (3 – 4/2018), Ű (5/2018, Kutn Hora)

Zodpovd Mgr. Barbora Prchalov.

Kontaktn adresa: *Mgr. Jiř Lssl, NIPOS, Űtvar ARTAMA, P. O. BOX 12, Fgnerovo nm. 5, 120 21 Praha 2, tel. 221 507 966, mob. 778 702 492, e-mail: lossl@nipos-mk.cz*

www.artama.cz

A 16) **Evropa ve škole** (27. ročník) – vtvorn a literrn soutěž – 4 kategorie dle vku

MŠ, ZŠ, SŠ, ZUŠ, SVČ... – Š (do 28. 2. 2018), K (do 20. 4. 2018), Ű (5/6 2018)

Zodpovd Mgr. Barbora Prchalov ve spoluprci s Mgr. Ivetou Foniokovou a učiteli vtvorn výchovy.

Kontaktn adresa: *Mgr. Barbora Šteflov, NIDV, Senovžn nm. 25, 110 00 Praha 1, tel. 222 122 215, e-mail: steflova@nidv.cz www.nidv.cz*

C 20) **Tuta Via Vitae aneb bezpen cesta životem pro obana EU** (3. ročník) – soutěž pro žáky ZŠ a SŠ v teoretickch znalostech a praktickch zkušenostech v oblasti civiln obrany a požirn ochrany

Zodpovd Mgr. Eva Zemanov

Š (11. 9. – 15. 12. 2017), O (2. 1. - 16. 2. 2018), Ű (26. 4. 2018)

Kontaktn adresa: *Vlasta Škrabalov, Finann gramotnost, o.p.s. Holekov 777/39, 150 00 Praha 5, mob. 770 648 923, e-mail: fingramot@seznam.cz , www.tutaviavitae.cz*

B 3) **SAPERE – vdtř, jak žt** (8. ročník) – soutěž v teoretickch a praktickch znalostech v oblasti zdravho životnho stylu

Zodpovd: I. stupeň Jana Ramešov, Mgr. Jana Velick, II. stupeň Mgr. Eva Zemanov

3 vkov kategorie (I. kat. – 1. stupeň ZŠ, II. kat. – 2. stupeň ZŠ, III. kat. – SŠ)

vřchny kategorie: Š (11. 9. 2017 – 15. 12. 2017, O (2. 1. 2018 – 16. 2. 2018), K (26. 2. 2018

– 29. 3. 2018), Ű (25. 4. 2018, Praha)

Kontaktn adresa: *Vlasta Škrabalov, Finann gramotnost, o. p. s., 150 00 Praha 5, mob. 770 648 923, e-mail:*

fingramot@seznam.cz www.fgsoutez.cz

A 21) **Finann gramotnost** (10. ročník) – soutěž v teoretickch a praktickch znalostech v oblasti finann gramotnosti

3 vkov kategorie (I. kat. – 1. stupeň ZŠ, II. kat. – 2. stupeň ZŠ, III. kat. – SŠ)

vřchny kategorie: Š (11. 9. 2017 – 15. 12. 2017), O (2. 1. 2018 – 16. 2. 2018), K (26. 2. 2018

– 29. 3. 2018), Ű (24. 4. 2018, Praha)

Kontaktn adresa: *Vlasta Škrabalov, Finann gramotnost, o. p. s., 150 00 Praha 5, mob. 770 648 923, e-mail:*

fingramot@seznam.cz www.fgsoutez.cz

B 86) **Dopravn soutěž mladch cyklist** (39. ročník) – soutěž zaměřen na bezpenost v doprav, 2 kategorie (10 – 12 let a 13 – 16 let)

Š (10/2017 – 4/2018), O (4 – 5/2018), K (5 – 6/2018), ŰM (6/2018)

Kontaktn adresa: *Mgr. Judita Stuchlkov, Ministerstvo dopravy, nbř. L. Svobody 12, 110 15 Praha 1, tel. 225 131 106, mob. 772 002 913, e-mail: judita.stuchlikova@mocr.cz ,*

www.ibesip.cz/cz/dopravni-vychova/dopravni-soutez-mladych-cyklistu

5. Sportovní soutěže – výběr zajistí Mgr. Eva Zemanová

B 48) **Pohár rozhlasu v atletice s Českou spořitelnou (50. ročník)** – 2 kategorie dle věku

(III., IV.), dívky a chlapci

ZŠ (III., IV.): SLZŠ – O (do 12. 5. 2018), K (26. 5. 2018), Ú (6. 6. 2018)

B 49) **Basketbal (24. ročník)** – 2 kategorie dle věku (IV., V.), dívky a chlapci

ZŠ (IV.): SLZŠ – O (do 17. 3. 2018), K (31. 3. 2018), kvalifikace (14. 4. 2018),

Ú (4/2018)

SŠ (V.): O (do 19. 12. 2017), K (do 22. 1. 2018), kvalifikace (2/2018), Ú (2-3/2018)

B 50) **Florbal (19. ročník)** – 2 kategorie dle věku (III., IV.), dívky a chlapci

ZŠ (III.): O (do 15. 12. 2017), K (do 19. 1. 2018), kvalifikace (do 28. 2. 2018),

Ú (3/2018),

ZŠ (IV.): SLZŠ – O (do 15. 12. 2017), K (do 19. 1. 2018),

kvalifikace (do 28. 2. 2018), Ú (3/2018)

B 51) **Fotbal (24. ročník)** – 1 kategorie dle věku (IV.), dívky a chlapci

ZŠ (IV.): SLZŠ – O (28. 4. 2018), K (5. 5. 2018), kvalifikace (17. 5. 2018),

Ú (5/2018)

B 54) **Volejbal (23. ročník)** – 2 kategorie dle věku (IV.), dívky a chlapci

ZŠ (IV.): SLZŠ – O (do 21. 4. 2018), K (do 5. 5. 2018), kvalifikace (do 17. 5. 2018),

Ú (6/2018)

B 56) **Přespolní běh – běháme s BK Tour (24. ročník)** – 2 kategorie dle věku (III., VI.B), chlapci a dívky

ZŠ (IV.): O (do 2. 10. 2017), K (do 9. 10. 2017), Ú (22. 10. 2017)

SŠ (VI.): O (do 2. 10. 2017), K (do 9. 10. 2017), Ú (22. 10. 2017)

B 59) **Vybíjená (11. ročník)** – 1 kategorie dle věku (II.), dívky a otevřená

ZŠ (II.): O (do 29. 4. 2018), K (do 27. 5. 2018), Ú (6/2018)

Kontaktní adresa u soutěží B 48 až B 59: Mgr. Petr Jansa, Asociace školních sportovních klubů ČR, José Martího 269/31, 162 52 Praha 6, tel. 220 172 145, fax 242 454 723, e-mail: jansa@assk.cz , www.assk.cz

Státní svátky

1. leden	Den obnovy samostatného českého státu
8. květen	Den vítězství
5. červenec	Den slovanských věrozvěstů Cyrila a Metoděje
6. červenec	Den upálení Mistra Jana Husa
28. září	Den české státnosti
28. říjen	Den vzniku samostatného československého státu
17. listopad	Den boje za svobodu a demokracii

Ostatní svátky

1. leden	Nový rok
30. březen	Velký pátek
2. duben	Velikonoční pondělí
1. květen	Svátek práce
24. prosinec	Štědrý den
25. prosinec	1. svátek vánoční
26. prosinec	2. svátek vánoční

Významné dny

16. leden	Den památky Jana Palacha
27. leden	Den památky obětí holocaustu a předcházení zločinům proti lidskosti
8. březen	Mezinárodní den žen
9. březen	Den památky obětí vyhlazení terezínského rodinného tábora v Osvětimi - Březince
12. březen	Den přístupu České republiky k Severoatlantické smlouvě (NATO)
28. březen	Den narození Jana Ámose Komenského.
7. duben	Den vzdělanosti
5. květen	Květnové povstání českého lidu
15. květen	Den rodin
10. červen	Den památky obětí vyhlazení obce Lidice
18. červen	Den hrdinů druhého odboje
27. červen	Den památky obětí komunistického režimu
11. listopad	Den válečných veteránů